

Les Fichiers PDF

- Les fichiers PDF doivent nous être fournis, de préférence, en PDF/X-1a 2001 ou 2003, avec les repères de coupe. Pour plus d'information voir la charte pour la photogravure et les réglages Acrobat Reader.
- Pas de pages en planche ou en pré-imposition
- Les couvertures des magazines dos carré collé doivent être fournies en pré-imposition : page 4 de couv. + dos + page 1 de couv. ; page 2 couv. + dos + page 3 de couv.
- Nomenclature de nom : en rouge ce qui doit obligatoirement être respecté
Base_nom opération **p0000.pdf** : pour les bases ou pages intérieures
Rep_nom opération **p0000.pdf** : pour les pages de repiquages (noir ou quadri en une ou dernière)
Mag_nom du magasin_nom opération **p0000.pdf** : pour les pages de changement

Les épreuves

- Les fichiers doivent être accompagnés d'une épreuve couleur contractuelle issue du fichier fourni et contenir une barre de contrôle MediaWedge v2



- ou MediaWedge v3.



- Elles servent au traitement du fichier, doivent être créées à partir du profil correspondant au type de papier d'impression et sont utiles pour la mise en couleur lors de l'impression.
- Les épreuves laser ne sont pas retenues comme épreuves colorimétriques.
- En l'absence d'épreuve et en cas de nécessité, l'Imprimerie Mordacq pourra éditer des épreuves qui seront facturées.

Papier	Profil ICC	Fogra	TAC*
Couché brillant	ISOcoated_V2_eci.icc	39L	300
Couché mince blanc	PSO_LWC_Improved_eci.icc	45L	280
Offset super calandré	SC_paper_eci.icc	40L	260
MFC	PSO_MFC_paper_eci.icc	41L	260
Journal standard	PSO_SNP_paper_eci.icc	42L	240
Offset non couché	PSO_Uncoated_ISO12647_eci.icc	47L	280

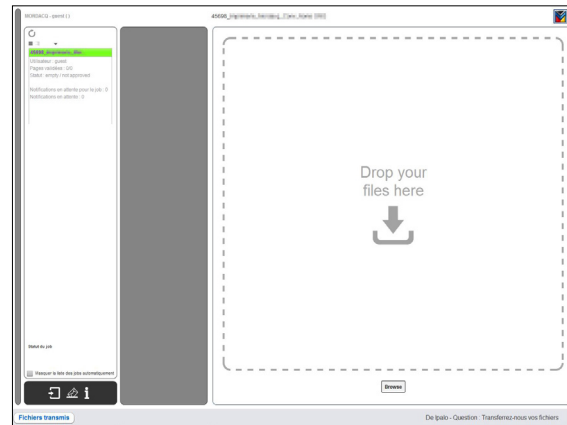
*Surface totale d'encre (Total Area Coverage)

Page type

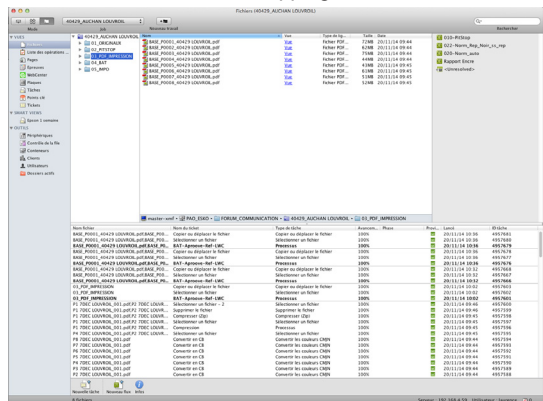
- Prévoir 5 mm de fond perdu sur les 4 côtés
- Les traits de coupe doivent se situer au minimum à 2 mm du format rogné



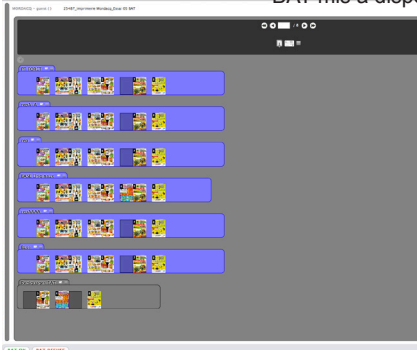
Fabrication



• Contrôle et ripping du fichier



• BAT mis à disposition en chemin de fer et en brochure



Quelques conseils

- Les PDF doivent être contrôlés et fournis avec une épreuve colorimétrique.
- Vous pouvez transmettre vos fichiers par Aproove, FTP, CD ou mail.
- Après contrôle et normalisation par notre Rip, un BAT numérique sera mis en ligne sur notre site Aproove. Un BAT papier pourra être fourni sur demande.
- Dans les appellations de fichier ne pas utiliser de lettre accentuée ou de caractère spécial type : ?, /, % etc...
- 1 fichier = 1 page ; pour les magazines et les revues, les multipages sont acceptées mais les folios doivent impérativement se suivre, les pages blanches doivent également y être incluses.
- Un affichage lent sous Acrobat est le signe de lourdeur dans le fichier. Des éléments créés sous Illustrator peuvent contenir une multitude d'informations, ou d'effets, pouvant générer des lenteurs ou des blocages. Aplatis les images et les calques peut s'avérer utile.
- Les tons directs ou couleur d'accompagnement créent des couches supplémentaires, leur conversion en quadri par le rip peut être différente du résultat escompté, mieux vaut les convertir dans le logiciel de création.
- Lors de la mise en page : prévoir, si nécessaire, un fond perdu sur les 4 côtés de 5 mm ; éviter les textes ou éléments trop près de la coupe (prévoir environ 5 mm de blanc).
- Les filets doivent avoir une épaisseur d'environ 0,5 pt en aplat.
- Les textes en couleur doivent être au moins en corps 10.
- Les textes et filets en 100 % noir doivent être en surimpression ; s'ils se positionnent à cheval sur des aplats de couleurs ou des images, prévoir un noir enrichi de 5 % de cyan afin d'obtenir un noir uniforme.
- Notre rip est réglé par défaut sur les infos de défoncé et de surimpression contenues dans vos fichiers. Les préférences d'Adobe Reader ou Acrobat Pro doivent être réglées sur : « toujours afficher la surimpression » afin de pouvoir contrôler ces informations dans le fichier PDF.
- En production collé : éviter les textes et les images dans le pli des pages (à cause du blanc de colle) ; pas de texte ou image à moins de 5 mm du pli.